



Inventaire du patrimoine bâti

MRC DE D'AUTRAY

Rapport sectoriel / Constats généraux par municipalité

Saint-Barthélemy



BERGERON GAGNON INC.
consultants en patrimoine culturel
et en muséologie

555, RUE DU PARVIS, QUÉBEC, QC, G1K 9G5
TÉL. : 418 694 0016 TÉLÉC. : 418 694 1505
www.bergerongagnon.com

Avril 2013

INVENTAIRE DU PATRIMOINE BÂTI DE LA MRC DE D'AUTRAY
Rapport sectoriel / Constats généraux par municipalité - Saint-Barthélemy

MRC de D'Autray

Inventaire du patrimoine bâti

Rapport sectoriel / Constats généraux par municipalité – Saint-Barthélemy

COORDINATION

Bruno Tremblay, directeur général adjoint et directeur du service de l'aménagement, MRC de D'Autray
Marie-Julie Asselin, agente de développement culturel, MRC de D'Autray

RÉALISATION

Claude Bergeron, conseiller en patrimoine culturel : gestion de projet, inventaire sur le terrain et rédaction

Anne Plamondon, bachelière en histoire de l'art : inventaire sur le terrain, géolocalisation des éléments, saisie dans le fichier d'inventaire et rédaction

Valérie Vachon-Bellavance, bachelière en histoire de l'art : inventaire sur le terrain, saisie dans le fichier d'inventaire

Trycie Jolicœur, maîtrise en architecture : inventaire sur le terrain, géolocalisation des éléments, saisie des données dans le fichier d'inventaire

Lucie Brouillette, archiviste, bachelière en histoire : révision linguistique

Michel Bergeron, ethnologue : expertise en architecture traditionnelle



BERGERON GAGNON INC.
consultants en patrimoine culturel
et en muséologie

555, RUE DU PARVIS, QUÉBEC, QC, G1K 9G5
TEL. : 418 694 0016 TÉLÉC. : 418 694 1505
www.bergerongagnon.com

Avril 2013

INVENTAIRE DU PATRIMOINE BÂTI DE LA MRC DE D'AUTRAY
Rapport sectoriel / Constats généraux par municipalité - Saint-Barthélemy

Table des matières

1. Principaux résultats quantitatifs et qualitatifs de l'inventaire.....	7
1.1 Les éléments inventoriés	7
1.2 Les catégories d'éléments inventoriés.....	8
1.3 Les fonctions (usages) des éléments inventoriés	8
1.4 Les résultats de l'évaluation patrimoniale.....	10
1.4.1 Les critères d'évaluation	10
1.4.1.1 Valeur d'âge	10
1.4.1.2 Valeur d'art et d'architecture	10
1.4.1.3 Valeur d'authenticité.....	10
1.4.1.4 Milieu environnant.....	12
1.4.1.5 Valeur d'usage	13
1.4.1.6 Valeur historique	13
1.4.1.7 Valeur de rareté.....	14
1.4.2 La valeur patrimoniale des édifices et autres constructions inventoriés.....	14
1.4.3 Les édifices d'intérêt particulier	17
1.4.4 Les ensembles d'intérêt particulier.....	19
2. Principales problématiques de la municipalité en matière de patrimoine	23
2.1 Les points forts	23
2.2 Les points faibles	24
2.3 Les éléments distinctifs.....	25
3. Recommandations	27
3.1 Recommandations spécifiques aux bâtiments à protéger	27
3.2 Recommandations spécifiques aux secteurs patrimoniaux à protéger	28
Annexe 1. Liste des édifices et autres constructions inventoriés	29

INVENTAIRE DU PATRIMOINE BÂTI DE LA MRC DE D'AUTRAY
Rapport sectoriel / Constats généraux par municipalité - Saint-Barthélemy

1. Principaux résultats quantitatifs et qualitatifs de l'inventaire

1.1 Les éléments inventoriés

Un groupe de 84 éléments d'intérêt patrimonial a été identifié dans la municipalité de Saint-Barthélemy. Les relevés ont été effectués entre les mois de juillet et d'octobre 2012. Le tableau 1 présente la répartition des éléments inventoriés.

Tableau 1. Répartition des éléments d'intérêt inventoriés

Fiches complètes	Fiches sommaires	Total
32	52	84

Le nombre de biens correspond vraisemblablement à toutes les constructions d'intérêt patrimonial présentes dans la municipalité, sélectionnées en fonction des critères présentés dans la méthodologie décrite dans le rapport synthèse de la MRC de D'Autray.

Les éléments inventoriés ont fait l'objet de fiches sommaires ou complètes. Les fiches sommaires identifient brièvement les caractéristiques de l'élément. Elles présentent les informations de base comme la localisation du bien, de même qu'un élément à préserver, les valeurs patrimoniales, la fonction actuelle, la catégorie du bien et une date estimée de construction.

Les fiches complètes, quant à elles, correspondent généralement aux édifices présentant un meilleur potentiel patrimonial. En plus des données contenues dans les fiches sommaires, elles présentent toutes les caractéristiques architecturales de l'élément inventorié (fondations, revêtement mural, type de fenêtre et de porte, ornementation, etc.). Les fiches complètes comprennent six photographies, alors que les fiches sommaires n'en présentent que trois ou quatre.

1.2 Les catégories d'éléments inventoriés

L'inventaire concerne majoritairement ce que l'on appelle des « bâtiments principaux », c'est-à-dire des édifices de type résidentiel, commercial ou public. L'inventaire s'est également intéressé à d'autres catégories d'éléments, à savoir les « bâtiments secondaires », rattachés le plus souvent à des ensembles agricoles.

Le tableau 2 présente la répartition des éléments d'intérêt inventoriés au sein de la municipalité.

Tableau 2. Catégories d'éléments d'intérêt inventoriés

Bâtiment principal	77
Bâtiment secondaire	6
Vestiges	1
Total	84



Un bâtiment principal, le 711, rang du Boulevard (Route 138).
IMG_3801.jpg



Un bâtiment secondaire au 590, rang Saint-Joachim. IMG_3504.jpg



Des vestiges sur le site de l'ancien moulin Savoie au 2180, rue Buteau. IMG_4664.jpg

1.3 Les fonctions (usages) des éléments inventoriés

Les éléments d'intérêt inventoriés offrent une grande diversité de fonctions, de formes et de techniques de construction. Parmi les 84 éléments d'intérêt à Saint-Barthélemy, six différentes fonctions ont été définies.

Le tableau 3 présente la répartition des fonctions (usages) des éléments inventoriés.

Tableau 3. Fonctions des éléments d'intérêt inventoriés

Agricole	4
Communautaire	1
Entreposage	1
Religieuse	2
Résidentielle	74
Vacante	2
Total	84



Un édifice à fonction résidentielle, le 861, rang du Boulevard (Route 138). IMG_3794.jpg



Un bâtiment à fonction agricole au 1381, rang York. IMG_4721.jpg



Un édifice à fonction religieuse, l'église de Saint-Barthélemy au 591, rang York. IMG_6596.jpg

1.4 Les résultats de l'évaluation patrimoniale

1.4.1 Les critères d'évaluation

L'évaluation des biens inventoriés a été effectuée à partir des critères suivants :

- valeur d'âge ;
- valeur d'art et d'architecture ;
- valeur d'authenticité ;
- milieu environnant ;
- valeur d'usage ;
- valeur historique ;
- valeur de rareté.

1.4.1.1 Valeur d'âge

La valeur d'âge vise à identifier les bâtiments et autres constructions qui se démarquent sur le plan de l'ancienneté. Celle-ci varie selon la municipalité étudiée. À Saint-Barthélemy, une valeur d'âge a été attribuée aux édifices érigés avant 1850.

1.4.1.2 Valeur d'art et d'architecture

La valeur d'art et d'architecture se rattache aux édifices qui offrent des caractéristiques architecturales particulières, le plus souvent décoratives, et qui ont pu être l'œuvre d'un architecte ou d'un artisan spécialisé. Ce critère est attribuable aux édifices offrant des qualités architecturales distinctives, en ce qui concerne les matériaux ou les composantes rares ou peu fréquents. Un édifice peut aussi présenter un intérêt architectural simplement par la qualité de ses revêtements et de ses composantes, même si ces éléments ne sont pas à proprement parler exceptionnels.

1.4.1.3 Valeur d'authenticité

La valeur d'authenticité (ou de matérialité) est établie en considérant les caractéristiques générales et particulières de l'édifice par rapport à son état d'origine et par rapport aux caractéristiques du type architectural auquel il appartient. Ce critère évalue les

transformations qui ont été apportées à l'édifice au fil des ans. L'état d'authenticité est évalué à l'aide de cinq cotes (excellente, supérieure, bonne, moyenne, faible), peu importe l'âge des édifices :

- Excellente

- Cote attribuable à un édifice qui a conservé toutes ses caractéristiques architecturales, comme les revêtements, les ouvertures, les éléments en saillie (ex. galerie, escalier) et les composantes ornementales.

- Supérieure

- Cote attribuable à un édifice qui a conservé presque toutes ses caractéristiques architecturales, comme les revêtements, les ouvertures, les éléments en saillie (ex. galerie, escalier) et les composantes architecturales.

- Bonne

- Cote attribuable à un édifice où des interventions mineures ont été apportées, sans atténuer sa valeur patrimoniale. Les principales composantes visées ici sont les fenêtres (ex. mise en place de quelques fenêtres modernes, mais conservation des chambranles et des autres caractéristiques). Cette cote s'applique aux édifices ayant conservé le revêtement ancien ou d'origine.

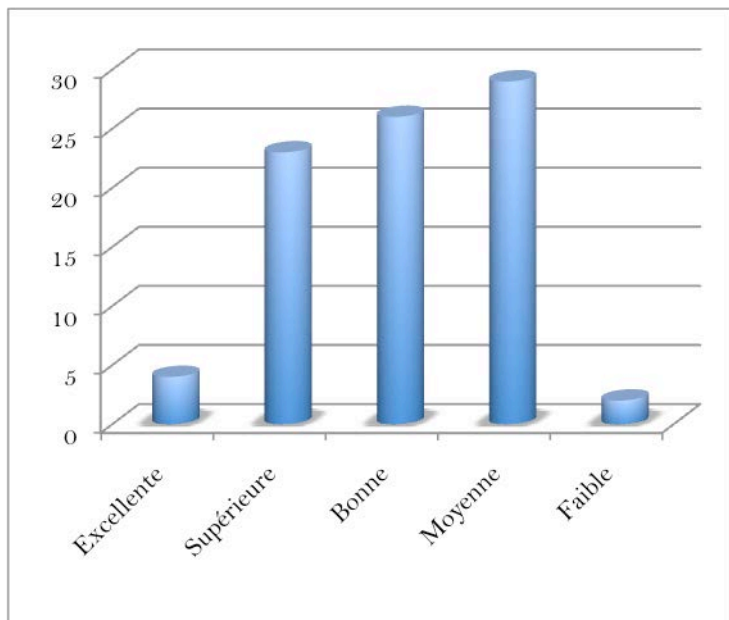
- Moyenne

- Cote attribuable à un édifice dont l'état ancien a été modifié en ce qui a trait aux revêtements ou aux ouvertures, mais qui a conservé certaines caractéristiques patrimoniales, comme les lucarnes, les galeries, l'auvent et le garde-corps. L'édifice a aussi conservé ses caractéristiques formelles ou volumétriques.

- Faible

- Cote attribuable à un édifice qui a perdu complètement ses composantes traditionnelles (revêtement, chambranles, ouvertures, galeries, etc.). L'édifice a cependant conservé la forme originale de la toiture.

Tableau 5. Valeur d'authenticité d'éléments d'intérêt inventoriés



Excellent	Supérieure	Bonne	Moyenne	Faible	Total
4	23	26	29	2	84



Un exemple d'édifice ayant une excellente valeur d'authenticité, le 540, rang Saint-Joachim. IMG_3495.jpg



Un exemple d'édifice doté d'une valeur d'authenticité faible, le 445, rang York. IMG_6671.jpg

1.4.1.4 Milieu environnant

Ce critère qualifie l'environnement du bâtiment d'intérêt patrimonial, ou le site sur lequel il est localisé. Le milieu environnant est évalué à l'aide de cinq cotes (excellent, supérieur, bon, moyen, faible), peu importe l'état d'authenticité des édifices.

- Excellent

- Cote attribuable à un édifice implanté dans un secteur marqué par un aménagement paysager exceptionnel, une vue imprenable sur un cours d'eau ou encore une implantation particulière dans un rang de colonisation.

- Supérieur

- Cote attribuable à un édifice situé dans un secteur avec une importante concentration de bâtiments anciens, dans un rang de colonisation, mais sans implantation particulière, autour du noyau institutionnel ou encore, près d'un cours d'eau.

- Bon

- Cote attribuable à un édifice en milieu urbain, dans un secteur composé surtout de bâtiments anciens, mais dans lequel peuvent s'insérer des bâtiments modernes.

- Moyen

- Cote attribuable à un édifice dans un secteur composé principalement de bâtiments modernes où l'ancienneté des lieux est très peu perceptible.

- Faible

- Cote attribuable à un édifice implanté dans un environnement contemporain très détérioré ou près d'un parc industriel, où l'ancienneté n'est pas perceptible.

1.4.1.5 Valeur d'usage

Il s'agit ici de mettre en relief la fonction particulière d'un édifice à un moment ou à un autre de son histoire. C'est le cas d'une ancienne école de rang, d'un ancien couvent ou d'une ancienne boutique de forge, par exemple. La fonction qui est mise en relief peut être un élément identitaire d'une municipalité ou de la région. La valeur d'usage est attribuée à une fonction rare ou pérenne.

1.4.1.6 Valeur historique

Un bien (édifice ou autre construction) qui peut être associé à un personnage ou à un événement marquant de l'histoire locale ou régionale offre une valeur historique (première maison pionnière, par exemple). Ce bien, en raison de sa fonction, peut aussi

avoir une importance dans le développement ou le rayonnement de la municipalité ou de la région. L'intérêt historique est donc souvent en lien avec la valeur d'usage.

1.4.1.7 Valeur de rareté

Ce critère est attribuable aux édifices et autres constructions dont on retrouve peu de spécimens dans la municipalité.

1.4.2 La valeur patrimoniale des édifices et autres constructions inventoriés

La valeur globale de chacun des bâtiments inventoriés a été déterminée. Il en résulte une cote ou « valeur patrimoniale » qui se veut la synthèse de différentes valeurs ou critères soit :

- la valeur d'âge ;
- la valeur d'art et d'architecture ;
- la valeur d'authenticité ;
- le milieu environnant ;
- la valeur d'usage ;
- la valeur historique ;
- la valeur de rareté.

L'analyse des édifices inventoriés a été effectuée sous l'angle de chacun de ces critères, auxquels une cote a été attribuée.

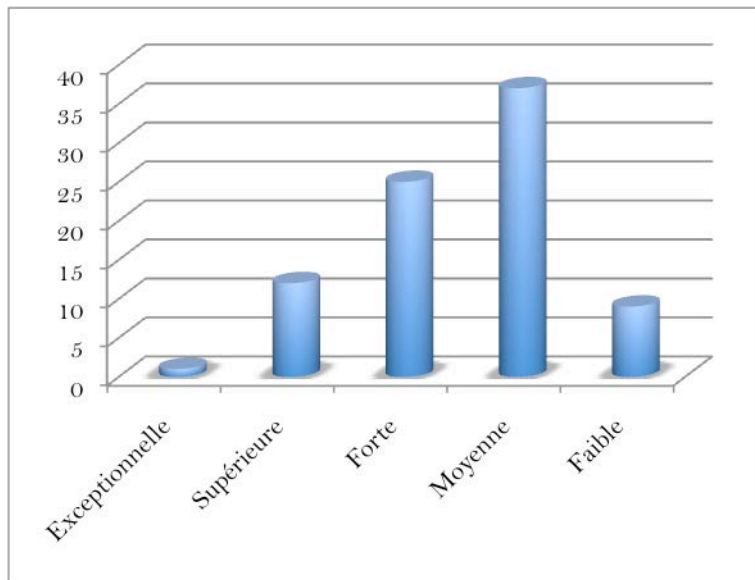
Tableau 4. Critères, liste de valeurs correspondantes et cote (pondération)

	Liste de valeurs	Cote
Valeur d'âge	Oui	3
	Non	0
Valeur d'art et d'architecture	Oui	3
	Non	0
Valeur d'authenticité	Excellente	4
	Supérieure	3
	Bonne	2
	Moyen	1
	Faible	0
Milieu environnant	Excellent	4
	Supérieur	3
	Intéressant	2
	Fort	1
	Faible	0
Valeur d'usage	Oui	3
	Non	0
Valeur historique	Oui	3
	Non	0
Valeur de rareté	Oui	2
	Non	0

L'addition des cotes attribuées a permis de dégager une valeur patrimoniale. Celle-ci constitue donc un jugement sur l'ensemble des qualités de l'édifice. La valeur patrimoniale a été déterminée à l'aide de cinq cotes : exceptionnelle, supérieure, forte, moyenne et faible.

Cote	Pointage
- exceptionnelle :	15 et plus ;
- supérieure :	11 à 14 ;
- forte :	8 à 10 ;
- moyenne :	4 à 7 ;
- faible :	0 à 3.

Tableau 6. Valeur patrimoniale (cotes et nombre d'édifices concernés, en chiffres absolus)



Exceptionnelle	Supérieure	Forte	Moyenne	Faible	Total
1	12	25	37	9	84

1.4.3 Les édifices d'intérêt particulier

Parmi les 84 bâtiments d'intérêt patrimonial inventoriés à Saint-Barthélemy, un seul possède une valeur patrimoniale exceptionnelle et 12 offrent une valeur patrimoniale supérieure.

Ce corpus regroupe les plus anciens édifices de la municipalité, ceux qui présentent la meilleure intégrité architecturale et ceux qui se démarquent par une valeur d'usage particulière.

Les édifices à valeur patrimoniale élevée comprennent les composantes les plus représentatives du patrimoine de Saint-Barthélemy. Puisqu'il offre un intérêt particulier, ce groupe sélect de bâtiments nécessite en priorité l'application de mesures de protection et de mise en valeur.

L'édifice à valeur patrimoniale exceptionnelle, le 90, rang York, se démarque notamment par sa valeur d'usage et sa valeur d'histoire. Ancien moulin de farine de sarrasin, il représente un héritage important pour la municipalité de Saint-Barthélemy, d'autant plus qu'il a avantageusement conservé ses composantes architecturales et ses matériaux anciens.



Le 90, rang York. IMG_3455.jpg

Les édifices à valeur patrimoniale supérieure, au nombre de 17, regroupent des bâtiments dont l'état d'authenticité a été légèrement altéré. Leur valeur d'authenticité est surtout excellente ou supérieure. Ces édifices offrent pour la plupart une valeur d'art et d'architecture ou une valeur d'âge.

La valeur patrimoniale supérieure a également été attribuée aux édifices plus récents, mais offrant des qualités intrinsèques et une bonne intégrité architecturale. De plus, plusieurs d'entre eux présentent un intérêt historique ou se démarquent sur le plan de la valeur d'usage, mais ils ne sont pas, à proprement parler, exceptionnels.



Le presbytère de Saint-Barthélemy au 601, rang York. IMG_6631.jpg



Le presbytère de Saint-Edmond au 1350, chemin du 9^e-Rang-York. Photo : Presbytère de Saint-Edmond.jpg



Le 941, rang du Boulevard (Route 138). IMG_3776.jpg



Le site de l'ancien moulin Savoie au 2180, rue Buteau. IMG_4663.jpg

1.4.4 Les ensembles d'intérêt particulier

Différents secteurs de la municipalité de Saint-Barthélemy regroupent une plus forte concentration de bâtiments d'intérêt patrimonial. Ces ensembles, formés d'édifices à valeur patrimoniale forte et supérieure, présentent un intérêt particulier. À Saint-Barthélemy, les secteurs identifiés regroupent les plus anciens bâtiments, ou encore ceux qui se démarquent par leur valeur d'usage et leur intégrité architecturale :

- le rang York ;
- l'ensemble institutionnel ;
- le rang Saint-Joachim.

Le rang York

Le rang York à Saint-Barthélemy emprunte aujourd'hui une portion du chemin du Roy. L'établissement d'un chemin traversant la Nouvelle-France dans presque toute sa longueur est entrepris en 1731 grâce aux « corvées du Roy ». Non seulement cette voie permet-elle de relier les habitations, mais elle facilite l'organisation d'un service de courrier, indispensable sur un si grand territoire. À l'origine, le chemin du Roy desservant Saint-Barthélemy et Saint-Cuthbert est tracé le long du fleuve Saint-Laurent. Les crues printanières obligent toutefois, à partir du 19^e siècle, les routiers et les voyageurs à adopter un autre chemin. On commence alors à circuler au pied d'un escarpement, sur une terrasse, en retrait dans les terres. D'abord route postale protégée des crues, l'actuel rang York devient une route nationale¹.

Le rang York est ainsi marqué, sur une vingtaine de kilomètres, par une terrasse parallèle à la route. Au pied de cet escarpement se trouve un alignement de terres perpendiculaires au fleuve, trace de l'activité agricole de la région, et un nombre important de maisons patrimoniales. Le retrait du rang par rapport au tracé originel du chemin du Roy, mais surtout les talus et terrasses qui ponctuent le paysage, apparaissent comme des caractéristiques d'implantation spécifiques à Saint-Barthélemy et Saint-Cuthbert. Les terrasses du rang York, nettement définies par un escarpement abrupt, auraient d'ailleurs été créées par le retrait des eaux salées de la mer de Champlain².

¹ Christian Morissonneau, « Le chemin du Roy, entre Québec et Montréal », *Encyclopédie du patrimoine culturel de l'Amérique française*, [En ligne], <<http://www.ameriquefrancaise.org/fr/article-522/Le%20chemin%20du%20Roy,%20entre%20Qu%20C3%A9bec%20et%20Montr%20C3%A9al#.US4oeYWt450>>, (page consultée le 27 février 2013).

² *Ibid.*



Vue du rang York, près du 1059, rang York, Saint-Barthélemy. IMG_4714.jpg



Vue du rang York, près du 1059, rang York, Saint-Barthélemy. IMG_4707.jpg

Le rang York, et les édifices ayant les valeurs patrimoniales les plus élevées s'y trouvant, constitue un secteur d'intérêt patrimonial pour Saint-Barthélemy. Parmi les 38 bâtiments dotés d'une valeur patrimoniale forte, supérieure ou excellente dans la municipalité, 14 d'entre eux sont localisés sur le rang York. Ancien chemin du Roy, l'artère représente un important secteur d'intérêt particulier, notamment entre les numéros civiques 90 et 121.



Le 90, rang York. IMG_3462.jpg



Le 100, rang York. IMG_3475.jpg



Le 121, rang York. IMG_3587.jpg

L'ensemble institutionnel

Localisé au cœur de la municipalité, l'ensemble institutionnel de Saint-Barthélemy est formé de l'église et du presbytère. Ces deux édifices, qui dominent le paysage architectural, possèdent une valeur patrimoniale supérieure. L'ensemble institutionnel de Saint-Barthélemy constitue un secteur d'intérêt patrimonial pour la municipalité.



L'église de Saint-Barthélemy au 591, rang York. IMG_6586.jpg



Le presbytère de Saint-Barthélemy au 601, rang York. IMG_6627.jpg

Le rang Saint-Joachim

Le rang Saint-Joachim constitue un important secteur pour le patrimoine bâti de la municipalité. Plusieurs édifices de cette artère possèdent une valeur patrimoniale élevée notamment grâce à leur intégrité architecturale, à leur valeur d'âge ou à leur valeur d'art et d'architecture. De plus, l'abondance et la qualité de la végétation, ainsi que les paysages agricoles et des bâtiments secondaires d'intérêt patrimonial bien préservés contribuent à rehausser la qualité des lieux. Aussi l'artère offre-t-elle un intérêt sur le plan paysager. Voici quelques exemples d'édifices à valeur patrimoniale élevée qui permettent au rang Saint-Joachim de se démarquer sur le plan patrimonial.



Le 211, rang Saint-Joachim. IMG_3827.jpg



Le 311, rang Saint-Joachim. IMG_3852.jpg



Le 540, rang Saint-Joachim. IMG_3493.jpg

2. Principales problématiques de la municipalité en matière de patrimoine

2.1 Les points forts

Parmi les 84 édifices d'intérêt patrimonial inventoriés dans la municipalité de Saint-Barthélemy se démarquent plusieurs bâtiments à forte valeur intrinsèque, ce qui constitue un précieux atout pour la municipalité. Près de la moitié des éléments d'intérêt inventoriés possèdent une valeur patrimoniale forte, supérieure ou exceptionnelle. Cela signifie que plusieurs édifices patrimoniaux de Saint-Barthélemy ont avantageusement conservé leurs composantes d'origine en plus de présenter, pour la plupart, une valeur d'âge ou une valeur d'usage. De plus, ces édifices sont très représentatifs des différents types architecturaux et tendances stylistiques. En voici quelques exemples.



Le 515, rang York, un édifice de style Queen Anne. IMG_6653.jpg



Le 671, rang Saint-Jacques, un édifice de type vernaculaire américain. IMG_3870.jpg

Quelques exemples de types architecturaux représentatifs de Saint-Barthélemy



Le 1111, rang York, un édifice cubique (d'inspiration Four Square Style). IMG_3569.jpg



Le 1061, rang York, un édifice de style Prairie. IMG_3582.jpg



Le 1220, montée Ouest, un édifice à toit mansardé. IMG_3842.jpg



Le 430, rang du Boulevard (Route 138), une maison traditionnelle québécoise. IMG_3402.jpg

2.2 Les points faibles

La principale problématique de la municipalité de Saint-Barthélemy est globalement le manque d'authenticité architecturale. Un peu plus de la moitié des éléments d'intérêt inventoriés possèdent une valeur patrimoniale moyenne ou faible. Cette statistique signifie que plusieurs bâtiments dont le potentiel patrimonial est lié à l'âge ou au style architectural ont perdu la quasi-totalité de leurs composantes d'origine.

Exemples d'édifices où l'authenticité architecturale a été altérée



Le 470, rang York. IMG_6703.jpg



Le 711, rang York. IMG_6753.jpg



Le 431, rang York. IMG_6675.jpg

Cette faiblesse sur le plan de l'authenticité architecturale est notamment causée par le manque de connaissances des propriétaires. L'intégrité architecturale est peu valorisée et les modifications majeures sont courantes sur les édifices patrimoniaux de la municipalité.

2.3 Les éléments distinctifs

Le patrimoine de Saint-Barthélemy se démarque par plusieurs composantes distinctives décoratives ou utilitaires, propres à une variété de tendances stylistiques ou de modes de constructions. Ainsi, les exemples les plus représentatifs de chacun de ces styles ont avantageusement conservé leurs caractéristiques architecturales distinctives. En voici un bref échantillonnage.



Grange-étable dont la structure est en billes sur billes au 590, rang Saint-Joseph. IMG_3503.jpg



Détail de la structure en billes sur billes au 590, rang Saint-Joseph. IMG_3505.jpg

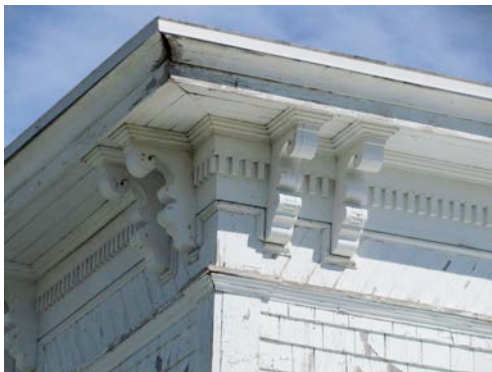
Quelques exemples de caractéristiques architecturales distinctives



Lucarne à fronton avec corniche à consoles au 510, rang du Boulevard (Route 138). IMG_3418.jpg



Mécanisme apparent d'un ancien moulin au 90, rang York. IMG_3460.jpg



Corniche à consoles et à modillons au 861, rang du Boulevard (Route 138). IMG_3796.jpg



Fronton avec corniche à modillons au 121, rang York. IMG_3590.jpg



Pignon ornementé au 671, rang Saint-Jacques. IMG_3873.jpg



Corniche à denticules et à toupies pendantes au 1141, rang Saint-Joachim. IMG_3841.jpg

3. Recommandations

3.1 Recommandations spécifiques aux bâtiments à protéger

Les propriétés à valeur patrimoniale supérieure et certaines propriétés à forte valeur devraient être citées « immeubles patrimoniaux » par la municipalité. Nous utilisons le mot « propriété », car nous considérons que ce statut devrait s'appliquer au bâtiment principal, à ses bâtiments secondaires, s'il y a lieu, ainsi qu'au terrain sur lequel ils sont construits. Les règlements de citation qui seront adoptés par la municipalité devraient donc être rédigés en conséquence. Il s'agirait des propriétés où l'on retrouve les plus anciens édifices et ceux offrant une bonne authenticité architecturale.

La protection et la mise en valeur du patrimoine de Saint-Barthélemy seraient fortement favorisées par la réalisation d'un guide d'intervention en architecture ancienne et par la mise en place d'autres mesures, dont la création d'un service d'aide à la rénovation des édifices d'intérêt patrimonial et la création d'une « matériauthèque ».

En outre, nous sommes convaincus de l'importance de mettre en place un programme d'aide financière spécifique au patrimoine bâti, ce qui constituerait une mesure incitative pour intervenir d'une manière appropriée sur un édifice d'intérêt patrimonial. Il permettrait de compenser une partie des coûts importants que nécessitent des travaux sur un bâtiment patrimonial.

Nous recommandons à la Municipalité d'adopter le plus rapidement possible un règlement visant à empêcher la démolition des bâtiments à valeur patrimoniale élevée. Un tel règlement serait adopté conformément à l'article 148.0.2 de la Loi sur l'aménagement et l'urbanisme (LAU) et viserait, de façon minimale, les bâtiments à valeur patrimoniale exceptionnelle et supérieure. Rien n'empêcherait la Municipalité d'interdire, par ce règlement de démolition, la destruction d'autres catégories de bâtiments.

3.2 Recommandations spécifiques aux secteurs patrimoniaux à protéger

Nous recommandons que les biens localisés sur la rue Notre-Dame qui seraient cités « immeubles patrimoniaux » soient assujettis à des règlements sur les Plans d'implantation et d'intégration architecturale (PIIA) ou à des critères d'évaluation des demandes de permis.

De plus, la mise en valeur du patrimoine de Saint-Barthélemy serait fortement favorisée par la constitution d'un site patrimonial avec l'ensemble institutionnel.

Annexe 1. Liste des édifices et autres constructions inventoriés

INVENTAIRE DU PATRIMOINE BÂTI DE LA MRC DE D'AUTRAY
Rapport sectoriel / Constats généraux par municipalité - Saint-Barthélemy

Saint-Barthélemy
1350 chemin du 9e-Rang-York
Église de Saint-Edmond

Bâtiment principal



date estimée 1889 date connue 1889 type architectural
Architecture religieuse

Eglise de Saint-Edmond.

Aucun

Saint-Barthélemy
401 rang du Boulevard (R 138)

Bâtiment principal



date estimée 1825 date connue type architectural
Édifice à toit mansardé

IMG_3524.jpg

Saint-Barthélemy
711 rang du Boulevard (R 138)

Bâtiment principal



date estimée 1842 date connue type architectural
Maison traditionnelle québécoise

IMG_3801.jpg

Saint-Barthélemy
1350 chemin du 9e-Rang-York
Presbytère de Saint-Edmond

Bâtiment principal



date estimée 1893 date connue 1893 type architectural
Édifice d'inspiration néogothique

Presbytère de Saint-Edmond.

édifice d'intérêt particulier
Néogothique

Saint-Barthélemy
430 rang du Boulevard (R 138)

Bâtiment principal



date estimée 1899 date connue type architectural
Maison traditionnelle québécoise

IMG_3402.jpg

Saint-Barthélemy
861 rang du Boulevard (R 138)

Bâtiment principal



date estimée 1890 date connue type architectural
Édifice à toit plat

IMG_3794.jpg

Saint-Barthélemy
1980 rue Bonin

Bâtiment principal



date estimée 1940 date connue 1940 type architectural
Architecture publique

IMG_6642.jpg

Art déco

Saint-Barthélemy
510 rang du Boulevard (R 138)

Bâtiment principal



date estimée 1875 date connue type architectural
Maison à toit à deux versants droits
d'inspiration néoclassique

IMG_9413.jpg

Saint-Barthélemy
941 rang du Boulevard (R 138)

Bâtiment principal



date estimée 1890 date connue type architectural
Éclectisme architectural

IMG_3776.jpg

édifice d'intérêt particulier

Saint-Barthélemy
341 rang du Boulevard (R 138)

Bâtiment principal



date estimée 1835 date connue type architectural
Édifice d'inspiration néogothique

IMG_3520.jpg

Saint-Barthélemy
641 651 rang du Boulevard (R 138)

Bâtiment principal



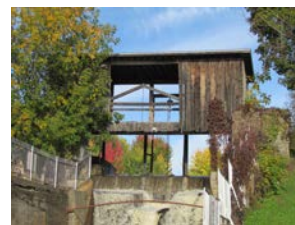
date estimée 1855 date connue type architectural
Édifice d'inspiration néogothique

IMG_3806.jpg

Saint-Barthélemy
2180 rue Buteau

Site de l'ancien moulin Savoie

Vestiges



date estimée 1820 date connue type architectural
Aucun

IMG_4664.jpg

édifice d'intérêt particulier

Saint-Barthélemy
1961 rue Clermont

Bâtiment secondaire



date estimée 1920 date connue type architectural
Aucun

IMG_3608.jpg

Saint-Barthélemy
1850 rue Lamarche

Bâtiment principal



date estimée 1890 date connue type architectural
Édifice de type vernaculaire américain

IMG_3539.jpg

Saint-Barthélemy
2100 montée des Laurentides

Bâtiment principal



date estimée 1913 date connue type architectural
Édifice cubique (d'inspiration Four Square Style)

IMG_6792.jpg

Saint-Barthélemy
650 rue Farley

Bâtiment principal



date estimée 1920 date connue type architectural
Édifice à toit plat

IMG_3533.jpg

Saint-Barthélemy
1991 rue Lamarche

Bâtiment principal



date estimée 1895 date connue type architectural
Édifice à toit mansardé

IMG_6773.jpg

Saint-Barthélemy
2101 montée des Laurentides

Bâtiment principal



date estimée 1800 date connue type architectural
Architecture d'inspiration française

IMG_3810.jpg

Saint-Barthélemy
270 rang du Fleuve

Bâtiment principal



date estimée 1890 date connue type architectural
Maison à toit à deux versants droits d'inspiration néoclassique

IMG_3428.jpg

Saint-Barthélemy
2001 rue Lamarche

Bâtiment principal



date estimée 1895 date connue type architectural
Édifice à toit mansardé

IMG_6770.jpg

Saint-Barthélemy
2140 montée des Laurentides

Bâtiment principal



date estimée 1850 date connue type architectural
Édifice à toit mansardé

IMG_3813.jpg

Saint-Barthélemy
600 rang du Fleuve

Bâtiment principal



date estimée 1875 date connue type architectural
Édifice à toit plat

IMG_3429.jpg

Saint-Barthélemy
2068 2072 montée des Laurentides

Bâtiment principal



date estimée 1880 date connue type architectural
Édifice d'inspiration néogothique

IMG_6788.jpg

Saint-Barthélemy
1220 montée Ouest

Bâtiment principal



date estimée 1882 date connue type architectural
Édifice à toit mansardé

IMG_3846.jpg

Saint-Barthélemy
431 rang Saint-Jacques

Bâtiment principal



date estimée 1923 date connue type architectural
Édifice de type vernaculaire américain

IMG_3885.jpg

Saint-Barthélemy
1171 rang Saint-Jacques

Bâtiment principal



date estimée 1929 date connue type architectural
Édifice à toit plat

IMG_3854.jpg

Saint-Barthélemy
311 rang Saint-Joachim

Bâtiment principal



date estimée 1800 date connue type architectural
Maison traditionnelle québécoise

IMG_3832.jpg

Saint-Barthélemy
471 rang Saint-Jacques

Bâtiment principal



date estimée 1906 date connue type architectural
Édifice de style Queen Anne

IMG_3880.jpg

Saint-Barthélemy
170 rang Saint-Joachim

Bâtiment principal



date estimée 1845 date connue type architectural
Maison traditionnelle québécoise

IMG_3490.jpg

Saint-Barthélemy
540 rang Saint-Joachim

Bâtiment principal



date estimée 1825 date connue type architectural
Édifice à toit mansardé
édifice d'intérêt particulier

IMG_3495.jpg

Saint-Barthélemy
671 rang Saint-Jacques

Bâtiment principal



date estimée 1900 date connue type architectural
Édifice de type vernaculaire américain

IMG_3870.jpg

Saint-Barthélemy
171 rang Saint-Joachim

Bâtiment principal



date estimée 1900 date connue type architectural
Édifice d'inspiration néogothique

IMG_3816.jpg

Saint-Barthélemy
590 rang Saint-Joachim

Bâtiment secondaire



date estimée 1940 date connue type architectural
Aucun
édifice d'intérêt particulier

IMG_3503.jpg

Saint-Barthélemy
1031 rang Saint-Jacques

Bâtiment principal



date estimée 1850 date connue type architectural
Édifice à toit mansardé

IMG_3865.jpg

Saint-Barthélemy
211 rang Saint-Joachim

Bâtiment principal



date estimée 1876 date connue type architectural
Maison à toit à deux versants droits
d'inspiration néoclassique

IMG_3827.jpg

Saint-Barthélemy
770 rang Saint-Joachim

Bâtiment principal



date estimée 1865 date connue type architectural
Maison traditionnelle québécoise

IMG_4660.jpg

Saint-Barthélemy
790 rang Saint-Joachim

Bâtiment principal



date estimée 1880 date connue type architectural Édifice d'inspiration néogothique IMG_4659.jpg

Saint-Barthélemy
1141 rang Saint-Joachim

Bâtiment principal



date estimée 1905 date connue type architectural Édifice cubique (d'inspiration Four Square Style) IMG_3837.jpg

Saint-Barthélemy
1941 1945 montée Saint-Laurent

Bâtiment principal



date estimée 1860 date connue type architectural Maison traditionnelle québécoise IMG_6812.jpg

Saint-Barthélemy
900 rang Saint-Joachim

Bâtiment principal



date estimée 1860 date connue type architectural Édifice à toit mansardé IMG_3517.jpg

Saint-Barthélemy
1200 rang Saint-Joachim

Bâtiment principal



date estimée 1880 date connue type architectural Maison à toit à deux versants droits d'inspiration néoclassique IMG_4648.jpg

Saint-Barthélemy
1967 1971 montée Saint-Laurent

Bâtiment principal



date estimée 1900 date connue type architectural Édifice de type vernaculaire américain IMG_6802.jpg

Saint-Barthélemy
970 rang Saint-Joachim

Bâtiment principal



date estimée 1845 date connue type architectural Maison traditionnelle québécoise IMG_4655.jpg

Saint-Barthélemy
1350 rang Saint-Joachim

Bâtiment principal



date estimée 1895 date connue type architectural Édifice à toit mansardé IMG_3509.jpg

Saint-Barthélemy
20 rang York

Bâtiment principal



date estimée 1860 date connue type architectural Maison traditionnelle québécoise IMG_3447.jpg

Saint-Barthélemy
1110 rang Saint-Joachim

Bâtiment principal



date estimée 1840 date connue type architectural Maison traditionnelle québécoise IMG_3513.jpg

Saint-Barthélemy
1931 montée Saint-Laurent

Bâtiment principal



date estimée 1920 date connue type architectural Bungalow ancien IMG_6822.jpg

Saint-Barthélemy
90 rang York

Bâtiment principal



date estimée 1850 date connue type architectural Édifice à toit mansardé édifice d'intérêt particulier IMG_3455.jpg

Saint-Barthélemy
100 rang York

Bâtiment principal



date estimée 1918 date connue 1918 type architectural Éclectisme architectural
édifice d'intérêt particulier IMG_3475.jpg

Saint-Barthélemy
281 rang York

Bâtiment principal



date estimée 1870 date connue type architectural
Maison à toit à deux versants droits d'inspiration néoclassique IMG_4687.jpg

Saint-Barthélemy
421 rang York

Bâtiment principal



date estimée 1850 date connue type architectural
Maison traditionnelle québécoise IMG_6679.jpg

Saint-Barthélemy
121 rang York

Bâtiment principal



date estimée 1909 date connue type architectural
Édifice de style Queen Anne IMG_3587.jpg

Saint-Barthélemy
281 rang York

Bâtiment secondaire



date estimée 1930 date connue type architectural
Aucun IMG_4679.jpg

Saint-Barthélemy
431 rang York

Bâtiment principal



date estimée 1945 date connue type architectural
Édifice d'inspiration Arts and Crafts IMG_6675.jpg

Saint-Barthélemy
201 rang York

Bâtiment principal



date estimée 1860 date connue type architectural
Maison à toit à deux versants droits d'inspiration néoclassique IMG_3599.jpg

Saint-Barthélemy
321 rang York

Bâtiment principal



date estimée 1880 date connue type architectural
Maison à toit à deux versants droits d'inspiration néoclassique IMG_4689.jpg

Saint-Barthélemy
445 rang York

Bâtiment principal



date estimée 1890 date connue type architectural
Édifice à toit mansardé IMG_6671.jpg

Saint-Barthélemy
251 rang York

Bâtiment principal



date estimée 1860 date connue type architectural
Maison traditionnelle québécoise IMG_4675.jpg

Saint-Barthélemy
391 rang York

Bâtiment principal



date estimée 1896 date connue 1896 type architectural
Édifice de type vernaculaire américain IMG_6685.jpg

Saint-Barthélemy
470 rang York

Bâtiment principal



date estimée 1895 date connue type architectural
Édifice de type vernaculaire américain IMG_6709.jpg

Saint-Barthélemy
490 rang York

Bâtiment principal



date estimée 1880 date connue type architectural Édifice d'inspiration néogothique IMG_6709.jpg

Saint-Barthélemy
614 616 rang York

Bâtiment principal



date estimée 1890 date connue type architectural Édifice de type vernaculaire américain IMG_6784.jpg

Saint-Barthélemy
701 rang York

Bâtiment secondaire



date estimée 1910 date connue type architectural Aucun IMG_6768.jpg

Saint-Barthélemy
515 rang York

Bâtiment principal



date estimée 1920 date connue 1920 type architectural Édifice de style Queen Anne IMG_6653.jpg
édifice d'intérêt particulier

Saint-Barthélemy
653 rang York

Bâtiment principal



date estimée 1850 date connue type architectural Édifice à toit mansardé IMG_6714.jpg

Saint-Barthélemy
711 rang York

Bâtiment principal



date estimée 1895 date connue type architectural Édifice à toit mansardé IMG_6753.jpg

Saint-Barthélemy
591 rang York

Église de Saint-Barthélémy

Bâtiment principal



date estimée 1866 date connue 1866 type architectural Architecture religieuse IMG_6596.jpg
édifice d'intérêt particulier Néoroman

Saint-Barthélemy
690 692 rang York

Bâtiment principal



date estimée 1880 date connue type architectural Édifice d'inspiration néogothique IMG_6720.jpg

Saint-Barthélemy
731 rang York

Bâtiment principal



date estimée 1870 date connue type architectural Maison traditionnelle québécoise IMG_6751.jpg

Saint-Barthélemy
601 rang York

Presbytère de Saint-Barthélémy

Bâtiment principal



date estimée 1930 date connue 1930 type architectural Édifice cubique (d'inspiration Four Square Style) IMG_6631.jpg
édifice d'intérêt particulier Four Square Style

Saint-Barthélemy
700 rang York

Bâtiment principal



date estimée 1880 date connue type architectural Édifice à toit mansardé IMG_6736.jpg
édifice d'intérêt particulier

Saint-Barthélemy
870 rang York

Bâtiment principal



date estimée 1850 date connue type architectural Maison traditionnelle québécoise IMG_3485.jpg

Saint-Barthélemy
921 rang York

Bâtiment secondaire



date estimée 1945 date connue type architectural
Aucun

IMG_4698.jpg

Saint-Barthélemy
1111 rang York

Bâtiment principal



date estimée 1915 date connue type architectural
Édifice cubique (d'inspiration Four Square Style)

IMG_3569.jpg

Saint-Barthélemy
1300 rang York

Bâtiment principal



date estimée 1845 date connue type architectural
Maison traditionnelle québécoise

IMG_3476.jpg

Saint-Barthélemy
981 rang York

Bâtiment principal



date estimée 1890 date connue type architectural
Édifice de type vernaculaire américain

IMG_4700.jpg

Saint-Barthélemy
1161 1165 rang York

Bâtiment principal



date estimée 1895 date connue type architectural
Édifice à toit mansardé

IMG_4717.jpg

Saint-Barthélemy
1361 rang York

Bâtiment principal



date estimée 1920 date connue type architectural
Édifice d'inspiration néogothique

IMG_3548.jpg

Saint-Barthélemy
1059 rang York

Bâtiment principal



date estimée 1860 date connue type architectural
Architecture palladienne

IMG_4708.jpg

Saint-Barthélemy
1230 rang York

Bâtiment principal



date estimée 1850 date connue type architectural
Édifice à toit mansardé

IMG_3482.jpg

Saint-Barthélemy
1381 rang York

Bâtiment secondaire



date estimée 1890 date connue type architectural
Aucun
édifice d'intérêt particulier

IMG_4723.jpg

Saint-Barthélemy
1061 rang York

Bâtiment principal



date estimée 1900 date connue type architectural
Édifice de style Prairie

IMG_3582.jpg

Saint-Barthélemy
1281 rang York

Bâtiment principal



date estimée 1823 date connue 1823 type architectural
Maison traditionnelle québécoise
édifice d'intérêt particulier

IMG_3561.jpg

Saint-Barthélemy
1401 rang York

Bâtiment principal



date estimée 1860 date connue type architectural
Maison traditionnelle québécoise

IMG_4734.jpg